

图 325 安新林舟蛾 *Neodrymonia* (*N.*) *anna* Schintlmeister  
A. 雄性外生殖器; B. 第 8 腹板; C. 阴茎

(313) 门新林舟蛾 *Neodrymonia* (*Neodrymonia*) *mendax* Schintlmeister, 1989 (图 326, 图版 VI: 15)

*Neodrymonia* (*Neodrymonia*) *mendax* Schintlmeister, 1989, *Neue Ent. Nachr.* 25: 110.

翅展♂42 mm。头部与胸部赭褐色，混有少量灰白色，颈板后缘黑色。腹部浅黄褐色，基毛簇暗褐色。前翅灰褐色，亚基部和前缘形成 1 块刀形的大暗斑；翅基部中央有



图 326 门新林舟蛾 *Neodrymonia* (*N.*) *mendax* Schintlmeister  
A. 雄性外生殖器; B. 第 8 腹板; C. 阴茎

1枚小黑点；亚基线斜而几乎直，内线在臀区弧形内凹；横脉纹短弧形；外线不太明显；亚端线微波状；脉端两侧缘毛暗褐色，其余灰白色。后翅浅灰红褐色。

**雄性外生殖器：**第8腹板端部呈三岔状，其中两侧的岔细长而基部边缘具齿突，中部的宽大而呈三角形；爪形突宽，端部膨大，末端中央微凹；颚形突较宽，半月形；抱器瓣狭长，抱器背基突粗长，末端向两侧呈尖突；阳茎端基环长；阳茎略弯，比抱器背略短，中部和端部有一些小刺突。

**观察标本：**福建将乐龙栖山 500 m, 1 ♂, 1991. VIII. 10。

**分布：**浙江（天目山）、福建（将乐）；越南。

**(314) 半新林舟蛾 *Neodrymonia (Neodrymonia) comes* Schintlmeister, 1989 (图 327)**

*Neodrymonia (Neodrymonia) comes* Schintlmeister, 1989, *Neue Ent. Nachr.* 25 : 110.

翅展 40~42 mm。雄蛾触角的分支较长。前翅几乎为单一的褐色，仅亚缘区颜色较浅；顶角较尖；亚基线斜而几乎直，内线在臀区弧形内凹；亚基线与内线间形成暗褐色的宽横带；横脉纹短弧形；外线不太明显；亚端线微波状；脉端两侧缘毛暗褐色，其余灰白色。后翅浅灰红褐色。

**雄性外生殖器：**第8腹板端缘中部宽舌状突出，中突的基部两侧角状突出；爪形突宽，末端中凹；颚形突宽，略呈三角形；抱器瓣狭长；抱器背基突长，末端尖；阳茎粗而直，亚端有侧齿突，端部有许多小刺突。

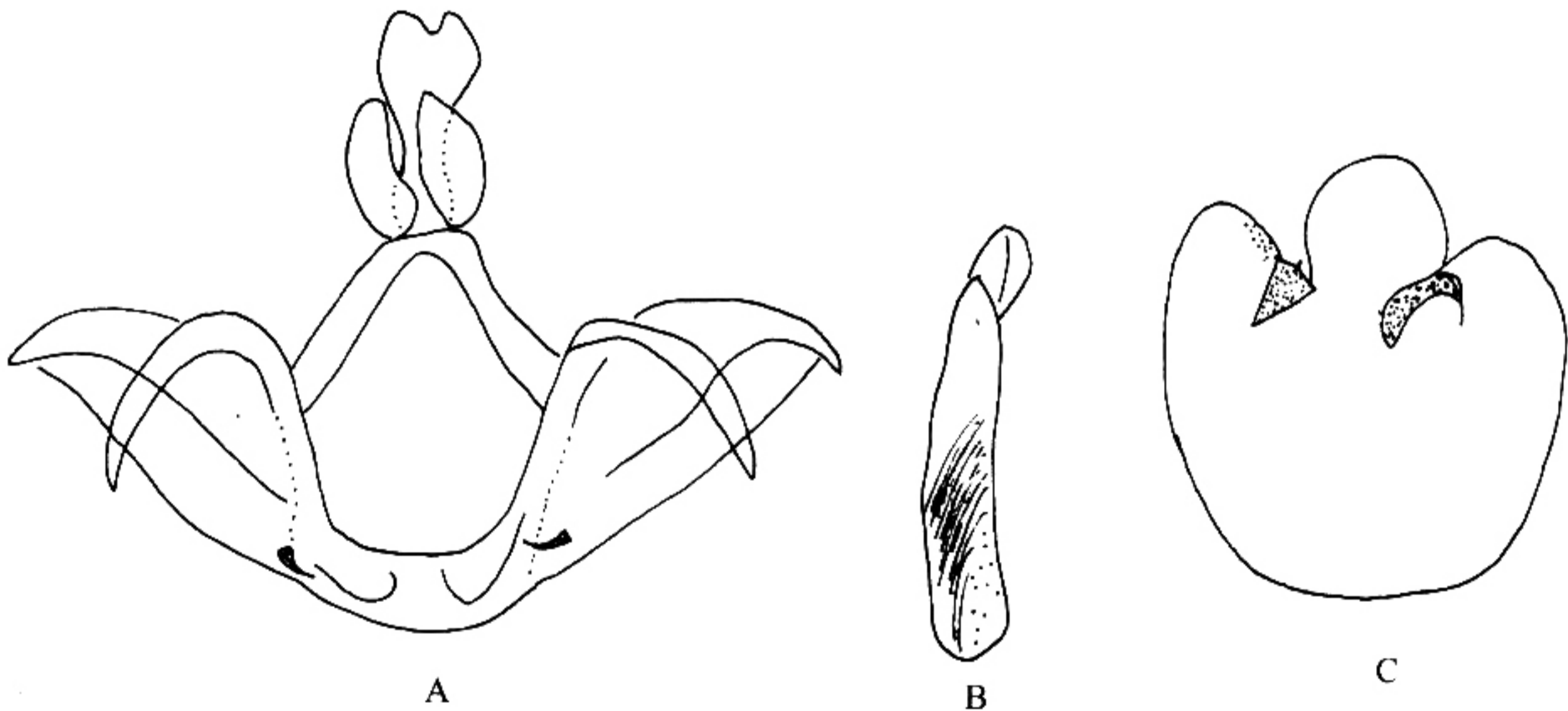


图 327 半新林舟蛾 *Neodrymonia (N.) comes* Schintlmeister

A. 雄性外生殖器；B. 阳茎；C. 第8腹板（据 Schintlmeister, 1992）

**观察标本：**模式标本 1933 年 8 月采自湖南衡山，存德国波恩。我们未见标本。

**分布：**湖南（衡山）。